

PELASTUSSUUNNITELMA

TEHDAS 108

2017

Sisällysluettelo

sivu

1. Kiinteistön/rakennuksen perustiedot	2
2. Pelastussuunnitelman tiedot	4
3. Kiinteistön vaaranpaikat ja riskit	4
3.1. Kiinteistön riskit sekä korjaavat ja ennaltaehkäisevät toimenpiteet	5
3.2. Kiinteistössä harjoitettu toiminta	9
4. Viestintä	9
5. Pelastussuunnitelman ylläpito	9
6. Turvallisuuden pääkohdat	10
6.1. Toimintaohjeet erilaisia onnettomuuksia ja vaaratilanteita varten	10
6.2. Pelastustie ja exit –uloskäynnit	11
7. Liitteet	12
7.1 Liite 1: Kuulutusohje alueen tyhjentämiseksi	13
7.2 Liite 2: Hätätalmoituksen tekeminen ja toimintaohje tulipalon sattuessa	14
7.3 Liite 3: Sammutusohje	15
7.4 Liite 4: Tulipalon henkilövahingot	16
7.5 Liite 5: Tapahtuma-alueen pohjakartta	17
7.6 Liite 6: Tilakartta	18
7.7 Liite 7: Tärkeät numerot	19
7.8. Liite 8: Toimintaohje lapsen eksyessä	20

1. Kiinteistön/rakennuksen (rakennusten) perustiedot

Nimi ja osoite Tehdas 108, Souranderntie 2, 37100 Nokia

Rakennusvuosi 1935

Rakennusten lukumäärä Yksi

Asuinhuoneistojen lukumäärä -

Asukasmäärä -

Liike- ja toimistohuoneistot kaksi

Säännöllisesti työskenteleviä yksi - kolme

Porrashuoneiden määrä Julkinen kokoontumistila (yleinen tila) on rakennuksen ensimmäinen kerros, jossa ei ole portaita. Rakennuksen toisessa kerroksessa on työtiloja sekä lisäksi yksi huone, johon menee omat portaat.

Hissien määrä –

Kiinteistön omistaja Harri ja Anja Uusi-Rajasalo

Kiinteistössä vuokralla Tehdassaaren Osuuskunta

Tehdassaaren Osuuskunnan hallitus

Jenni Lahtonen, puheenjohtaja

Katri Mononen

Mirka Alfreds-Välimäki

Jarno Mannerhovi

Kiinteistöön nimetty turvallisuushenkilöstö Tehdassaaren Osuuskunnan hallitus

Yhteystiedot

TEHDASSAAREN OSUUSKUNTA YLEINEN
info@tehdas108.fi

JUHLATILAT, TAPAHTUMAT

Jenni Lahtonen
myynti@tehdas108.fi (vastausviive n. 3 vrk)
050 542 8291 (Huom. juhlatilakyselyt AINOASTAAN sähköpostitse!)

TYÖTILAT, VIRANOMAISYHTEISTYÖ

Minttu Smolander
tilat@tehdas108.fi
044 027 9694

TALOUS

Maria Kostamovaara
laskutus@tehdas108.fi
044 302 2065

TEHDASSAAREN TUKI ry

Merja Koivula, pj
yhdistys@tehdas108.fi
040 557 9865

Posti- ja käyntiosoite:

TEHDASSAAREN OSUUSKUNTA
TEHDAS 108 – Tehdassaaren Luova Keskus
Souranderintie 2
Tehdassaari
37100 Nokia



2. Pelastussuunnitelman tiedot

Pelastussuunnittelun tavoitteena on:

- tunnistaa asuinympäristössä esiintyvät vaaratekijät
- opastaa ennaltaehkäisemään vaaratilanteiden ja vahinkojen syntymistä sekä
- opastaa toimimaan kyseiseen asuinkiinteistöön soveltuvalla tavalla erilaisissa vaaratilanteissa.

Pelastussuunnitelmaa ei laadita tai ylläpidetä pelastusviranomaista varten, vaan asuinkiinteistön ja sen asukkaiden tarpeisiin ja turvallisuuden parantamiseksi. Pelastusviranomaisen valvoo palotarkastuksien yhteyksissä muiden asioiden ohella, että lakisääteisiä velvoitteita noudatetaan. Pelastussuunnitelma määriteltyihin kohteisiin sekä sen sisältö ovat lakisääteisiä (Pelastuslaki 379/2011 ja Valtioneuvoston asetus pelastustoimesta 407/2011).

Pelastussuunnitelma on rakennuskohtainen.

- Pelastussuunnitelman laatimis- tai päivityspäivä 26.5.2017**
- Miten ja kuka pelastussuunnitelma on laatinut** Minttu Smolander yhteistyössä Tehdassaaren Osuuskunnan ja pelastusviranomaisen kanssa kiinteistössä toimivia kuullen.
- Pelastussuunnitelmaa päivitys** Päivitetään kerran vuodessa ja sitä mukaan kun muutoksia suunnitelmaan tulee. Päivityksestä vastaa Minttu Smolander.

3. Kiinteistön vaaranpaikat ja riskit

Tunnistettuja vaaroja voidaan hallita ja ennaltaehkäistä. On tärkeää tunnistaa tekijät, jotka voivat johtaa vaaratilanteeseen. Näin voidaan valita keinot, joilla vaaratilanteet voidaan välttää ja niiden seurauksia rajata. Arvioinnissa voidaan käyttää riskienarviointitaulukkoa, joka on ladattavissa osoitteessa <http://www.spek.fi/Suomeksi/Varautuminen-ja-vss/Pelastussuunnitelma>.

Riskien tunnistaminen on keskeinen osa koko pelastussuunnitelmaa ja asuinkiinteistön turvallisuuden suunnittelua. Työ on hyvä tehdä laajalla pohjalla kiinteistössä toimivia kuullen.

On hyvä muistaa, että täysin kattavaa listaa mahdollisista tapaturmista tai vaaroista ei ole mahdollista tai edes tarkoituksenmukaista tehdä. Suurimmat riskit aiheuttaa yleensä ihmisen toiminta ja ajattelemattomuus. Kaikessa toiminnassa jokaisen tulee käyttää omaa harkintaa, huolellisuutta ja varovaisuutta, jotta ympäristö olisi turvallinen. Se on parasta mahdollista

ennaltaehkäisyä turvallisuuden näkökulmasta.

Vaikka yhteiskunnan häiriötilanteiden ennaltaehkäisy (esimerkiksi laaja sähkökatko tai vedenjakelun häiriintyminen) ei ole asuinyhteisöjen voimin mahdollista, niin omatoimisella varautumisella luodaan valmiudet ja keinot rajoittaa vahinkoja. Yleisötilaisuuksiin suositellaan lisäksi tapahtumakohtaista turvallisuussuunnitelmaa.

3.1. Kiinteistön riskit sekä korjaavat ja ennaltaehkäisevät toimenpiteet

Yleiset

Riski: Sairaskohtaukset, apua ei saada ajoissa, ensiapuvälineiden saatavuus, sairastuminen, kuolema.

Jokaisen on hyvä osata hätäensiavun perusteet. Uskalla auttaa. Hälytä ajoissa apua 112. Tapahtumissa on tarpeen mukaan riittävä määrä järjestyksenvalvoja ja tarvittaessa ensiaputaitoista henkilökuntaa. Ensiapuvälineet ovat merkityssä ensiapukaapissa Salongin etuosassa keittiön vieressä. Ensiapuohjeet ovat keittiön seinällä näkyvillä sekä selkeästi erikseen pelastus-/turvallisuussuunnitelmassa.

Riski: Tulipalotilanteissa tapaturmat ja kuolema. Tulipalon nopea sammuttaminen estyy.

Poistumisreitit.

Poistumisreitit pidetään vapaina ja avoimina sekä ovat avattavissa ilman avainta sisältä päin. Pelastustie pidetään esteettömänä. Katso pelastustie ja exit –uloskäynnit pohjakuvasta.

Käsisammuttimet ja sammutuspeitteet.

Kiinteistössä on riittävä määrä tarkoituksenmukaisesti sijoitettuja käsisammuttimia (katso pohjakuva). Sammuttimet on huollettu ja testattu asianmukaisesti. Keittiössä on kaksi sammutuspeitettä. Huolehdi, että osaat käyttää sammuttimia sekä sammutuspeitettä.

Ulkoalueet

Riski: Avun saaminen viivästyy.

Pelastushenkilökunta ei löydä paikan päälle.

Tapahtumakohtainen ilmoitus pelastuslaitokselle ja poliisille isommista tapahtumista, jossa selkeät kartta ja kulkuohjeet. Tehdas108 opasteet paikan päälle.

Pysäköinti.

Pysäköinti vain sallituilla paikoilla. Selkeä ohjaus pysäköintialueille. Tehdas 108:n pysäköintialue on

rakennuksen takana (tullessasi Souranderintieltä alas, älä käänny heti sillan jälkeen vasemmalle tehtaaseen etupihalle, vaan jatka suoraan.)

Pelastustiet auki (min. leveys 3,5m).

Oikea pysäköinti, ei esteitä pelastustiellä.

Riski: Tapaturmat, sairastuminen, kuolema.

Eriyksen liukkaat paikat. Pihan hiekoitus.

Poistetaan liukkauden syy tai estetään kulku vaarallisella alueella. Pihaa hiekoitetaan tarvittaessa.

Vaaralliset puut, putoavat oksat, katolta putoava lumi ja jää.

Tarvittaessa estetään kulku vaarallisella alueella. Helposti kaatuvat puut sekä putoavat ja vaaraa aiheuttavat oksat poistetaan säännöllisesti.

Pihan tasoerot.

Piha pidetään esteettömänä ja mahdollisimman tasaisena ja helppokulkuisena.

Yleinen vaaranmerkki (kaasu-, säteily- tai muu vaara).

Siirry tai pysy sisätiloissa. Sulje ovat, ikkunat ja tuuletusaukot. Avaa radio ja odota ohjeita. Vältä puhelimen käyttöä. Älä poistu alueelta ilman viranomaisten kehotusta.

Riski: Tulipalo, tuhopoltt.

Palavat tavarat ulkoalueella.

Roska-astioiden ja muun palavan tavarain säilytys mahdollisimman kaukana rakennuksesta.

Tupakointipaikka.

Tupakantumppeja varten palamattomat, mielellään metalliset kannella varustetut astiat / metalliastiat, jossa vettä. Tuhkakuppeihin ei laiteta roskaa. Tupakointi ei ole suositeltavaa kiinteistön läheisyydessä.

Riski: Hukkuminen.

Tehdas 108 sijaitsee saarella vesistön välittömässä läheisyydessä.

Tehdas 108:n tontin osalta vesistön raja on aidattu. Tapahtumissa on lisäksi varoituskyttilä veden läheisyydestä.

Riski: Henkilöiden pelastautuminen.

Kokoontumispaikka.

Kokoontumispaikka on sovittu ja henkilöstön tiedossa. Tehdas 108:n kokoontumispaikka on parkkialue ennen siltaa.

Riski: Sähkökatkot, kaatuvat puut, lentävät tavarat jne.

Myrskyt, trombit, syöksyvirtaukset.

Helposti kaatuvat puut poistetaan. Irtonaiset tavarat viedään säätiedotuksen mukaan sisätiloihin. Keittiön laatikossa on taskulamppuja, kynttilöitä ja tulitikkuja hätätilanteen varalle. Auton virtaa voi hyödyntää radion kuuntelussa ja matkapuhelimen latauksessa.

Sisätilat

Riski: Kaatuminen, tapaturma, kuolema.

Lattiat, luiskat, rappuset liukkaita. Esteet lattialla.

Lattiapinnat pidetään mahdollisimman tasaisena. Kaatuneet nesteet pyyhitään välittömästi pois lattialta. Mikäli kompastumisriski havaitaan, se poistetaan tai estetään kulku vaarallisella alueella. Portaikoissa ei käytetä mattoja. Matot pyritään asettelemaan siten, että ne pysyvät suorana ja pysyvät paikoillaan, jotta kompastumisen vaara on mahdollisimman pieni.

Rappusten turvallisuus ja kaiteet.

Riittävä valaistus. Portailla ei ole harhaan astumisen tai kompastumisen vaaraa. Yläkerrassa ja kellarissa liikkuvat vain Tehdassaaren Osuuskunnan jäsenet sekä Tehdas108:ssa työskentelevät henkilöt.

Valaistus.

Valaisimia on riittävästi, jotta liikkuminen on turvallista. Valaisimet toimivat ja polttimet vaihdetaan ajoissa.

Yleinen siisteys ja järjestys.

Jokainen huolehtii omista jäljistään ja tavaroistaan. Valvonta ja säännöt.

Riski: Sähköiskut, tulipalo, vaaratilanteen paheneminen.

Sähköasennukset, sähköjohdot ja –pistokkeet.

Sähkölaitteet ovat pätevien sähköurakoitsijoiden asentamia ja toimivat asianmukaisesti. Määräaikaistarkastukset suoritetaan 15 vuoden välein. Sähkölaitteiden kuntoa tarkkaillaan jatkuvasti välittömien tarpeiden huomaamiseksi. Lisätietoja www.tukes.fi.

Tuhopoltto.

Palavaa materiaalia ei säilytetä rakennuksen välittömässä läheisyydessä. Ovet pidetään lukittuina. Valaistus ulkoalueella.

Vialliset, räpsyvät loisteputket tai muut valaisimet.

Vialliset polttimot vaihdetaan välittömästi tai estetään valaisimen käyttö.

Vialliset sähkölaitteet tai sähkölaitteen ohjeen vastainen käyttö.

Viallisia sähkölaitteita ei saa käyttää. Viallinen laite poistetaan heti käytöstä tai estetään sen käyttö. Laite korjataan tai vaihdetaan uuteen. Laitteet sijoitetaan oikein. Sisäkäyttöön tarkoitettuja sähkölaitteita tai jatkojohtoja ei käytetä ulkona. Sähkölaitteet pidetään puhtaina. Alkusammutus ja laitteiden virrattomaksi tekeminen laitteen vikaantumisen varalta suunnitellaan etukäteen.

Lieden päällä tavaraa.

Lieden päällä eikä liedon läheisyydessä saa säilyttää mitään syttyvää materiaalia. Jos liesi ei ole käytössä, irrota sulakkeet tai poista liedon kytkinten ”nappulat”.

Tupakointi sisällä.

Tupakointi sisällä ei ole sallittua.

Kynttilät, grillaus tai muu avotuli, niiden käyttö ja valvonta.

Palavaa kynttilää tai muuta avotulta ei saa jättää hetkeksikään valvomatta. Tulen sytyttäjä vastaa valvonnasta ja tulon sammuttamisesta. Turvallinen astia kynttilälle on astia, josta tuli ei pääse leviämään, yläosaltaan avoin ja sisältä tilava. Varmista, ettei palavaa materiaalia ole kynttilän läheisyydessä. Aseta kynttilät riittävän etäälle toisistaan. Jos pihassa käytetään ulkotulia, ne tulee sijoittaa vähintään kolmen – kymmenen metrin päähän palavasta materiaalista. Kiinnitä ulkotulet, jotta tuuli ei kaada niitä. Varmista, ettei niistä aiheudu vaaraa ihmisille. Varaudu aina avotulta käsiteltäessä sammuttamiseen (sammutin/sammutuspeite tms. välittömässä läheisyydessä). Tapahtumien yhteydessä kaikesta avotulon käytöstä tulee neuvotella turvallisuuspäällikön kanssa riittävän ajoissa ennen tapahtumaa (vähintään 15 pv ennen tapahtumaa).

Syttyvät ja palavat nesteet, varastointi, kaasupullot.

Erittäin helposti syttyviä nesteitä voidaan säilyttää pieniä määriä esim. metallikaapissa. Kaasupullot tulee sijoittaa mahdollisimman lähelle ulko-ovea ja sijoittaa siten, etteivät ne pääse kuumenemaan esim. lämmityslaitteiden tai auringonpaisteen johdosta.

Sähkön pääsulku ja sähkökeskus

Sähkön pääsulun luo pääsy Osuuskuntaan kuuluvilla. Pääsulku merkitty selkeästi päällä/pois.

Sähkökeskukset järjestyksessä ja merkitty. Pakolliset määräaikaisten tarkastukset, sähkölaitokselta lisää ohjeita.

Riski: Myrkytys, sairastuminen, kuolema.

Myrkyllisten aineiden säilytys. Myrkytystapaukset tapahtumissa.

Liuottimet, maalit, pesu- ja desinfiointiaineet, hyönteismyrkyt ja lääkkeet ovat lasten ulottumattomissa. Myrkytystietokeskuksen numero on näkyvillä keittiön seinällä sekä erikseen selkeästi turvallisuussuunnitelmassa. Mikäli Tehdassaaren Osuuskunnan järjestämässä tapahtumassa on muuta kuin vähäriskistä elintarvikemyyntiä, tehdään elintarvikeviranomaiselle ilmoitus. Tehdas 108:n tilan vuokraajat sekä Tehdas 108:n tapahtumissa myymässä olevat yritykset

ja yksityiset henkilöt huolehtivat itse tarvittavista viranomaisilmoituksista.

Vesikatkot, saastunut vesi.

Varmista, että jokainen tietää vesikatkosta tai saastuneesta vedestä. Jokainen huolehtii, ettei saastunutta vettä juoda. Seuraa tiedotusvälineitä.

Riski: Huono sisäilman laatu, tulipalo.

Koneet ja laitteet. Nuohous.

Koneet ja laitteet huolletaan säännöllisesti. Savupiippujen nuohous vuosittain.

3.2. Kiinteistössä harjoitettu toiminta

Tehdas 108:sta on tarkoituksena luoda yhteisöllinen työtila sekä kulttuuri- ja hyvinvointikeskus Nokian Tehdassaareen. Tehdassaaren Luovan Keskuksen toiminta painottuu musiikin, taiteen ja tapahtumien ympärille. Juhlatilavuokraus on merkittävä osa tämän hetkistä toimintaa. Isommissa juhlissa Tehdas 108:ssa on paikalla aina vahtimestari, joka tuntee tehtaan ja on perehtynyt pelastussuunnitelmaan. Isompiin tapahtumiin laaditaan erikseen omat turvallisuusohjeet.

4. Viestintä

Jokaisella kiinteistössä työskentelevällä on oikeus perehtyä pelastussuunnitelmaan. Keskeistä on, että kaikki asianosaiset tuntevat annetut ohjeet vaaratilanteiden ennaltaehkäisemiseksi sekä toimintaohjeet niiden varalta.

Miten pelastussuunnitelmasta viestitään toiminnanharjoittajille ja muille asianosaisille?

Kaikki Tehdassaaren Osuuskunnan jäsenet perehtyvät pelastus-/turvallisuussuunnitelmaan. Se on luettavissa Tehdassaaren Osuuskunnan facebook –ryhmässä sekä paperiversiona Tehdas 108:n tiloissa keittiössä. Pelastus-/turvallisuussuunnitelma on jokaisen Tehdas 108 tilassa toimivan luettavissa. Siitä tiedotetaan juhlatilavuokraajille ym. toimijoille samalla kun muista asioista sovitaan. Pelastussuunnitelmasta tiedotetaan aina tapahtumien yhteydessä sekä suunnitelmaa päivitettäessä.

Kuka tiedottaa?

Turvallisuus-/pelastussuunnitelman tiedotuksesta vastaa Tehdassaaren Osuuskunnan hallitus sekä aina se Tehdassaaren Osuuskunnan jäsen, joka luovuttaa tilaa ulkopuoliselle toimijalle tai on järjestämässä tilassa tapahtumaa.

Kriisitiedotus

Tapahtumissa kriisitiedotuksesta vastaa tapahtuman turvallisuusvastaava. Työntekijät ohjeistetaan kuka antaa lausuntoja ulospäin. Tiedotuksessa toimitaan avoimesti ja päätiedotuskanavat ovat nettisivut sekä some. Työntekijöille pyritään kääntämään vaaratilanteiden huomaaminen positiiviseksi palkitsemalla valpas työntekijä. Kriisitilanteessa turvallisuusvastaava tekee

tilannearvion ja antaa toimintaohjeet henkilöstölle.

5. Pelastussuunnitelman ylläpito

- a. **Miten turvallisuustilannetta seurataan ja kenelle havaitut turvallisuuspuutteet tai vaaratilanteet raportoidaan?** Turvallisuustilannetta seurataan aktiivisesti, erityisesti aina ennen tapahtumia ja tapahtumien jälkeen. Havaittuihin turvallisuuspuutteisiin ja vaaratilanteisiin reagoidaan välittömästi. Turvallisuutta uhkaavat tekijät pyritään poistamaan tai henkilöille koitua vaara estetään. Esiin nousseet asiat päivitetään pelastussuunnitelmaan. Havaitut turvallisuuspuutteet tai vaaratilanteet raportoidaan Tehdassaaren Osuuskunnan hallitukselle.
- b. **Miten saadut tiedot talletetaan ja arvioidaan?** Tehdassaaren Osuuskunnan hallitus ja turvallisuudesta vastaava henkilö arvioivat saadut tiedot ja päivittävät tarvittaessa pelastussuunnitelmaa. Tarpeen mukaan pyydetään konsultaatiota pelastusviranomaiselta.
- c. **Pelastussuunnittelusta tai turvallisuustehtävistä vastaavien koulutus ja muille kiinteistössä toimiville annettava koulutus** Tehdassaaren Osuuskunta kouluttaa jäseniään mahdollisuuksien mukaan. Turvallisuudesta vastaavat raportoivat oleelliset tiedot muille kiinteistössä toimiville.

6. Turvallisuuden pääkohdat

6.1. Toimintaohjeet erilaisia onnettomuuksia ja vaaratilanteita varten

- tunnista vaaratilanteet
- pelasta itsesi
- hälytä apua
- auta vaarassa olevia.

Yleinen hätänumero 112. Kerro tapahtumapaikka, tarkka osoite ja kunta sekä mitä on tapahtunut.

Hätäensiapu

Turvaa hengitys. Tajuton on aina tukehtumisvaarassa. Kieli voi painua kurkkuun ja tukkia hengityksen tai tajuton voi tukehtua oksennukseen.

1. Tunnustele poskellasi, hengittääkö?
2. Jos hengittää, käännä kyljelleen ja käännä leuka irti rinnasta. Seuraa hengitystä.
3. Jos ei hengitä, aloita painelu-puhalluselytys.

Turvaa verenkierto. Tyrehdytä runsas verenvuoto painaen suoraan haavaan. Irroita kiristävät vaatteet.

6.2. Pelastustie ja exit -uloskäynnit

Poliisin ja ambulanssin kulku kiinteistöön tapahtuu normaalia reittiä Souranderintien kautta.

Isojen hälytysajoneuvojen kulku tapahtuu kerhokadun kautta, SCA:n porttien ohi. Portilla on palokunnan putkilukko. Putkilukon sisällä on avain porttirakennukseen sekä porttirakennuksen ulkopuolella olevaan lukolliseen postilaatikoon. Postilaatikossa on avain tehdassaareen porttiin. SCA hoitaa ko. postilaatikoon kauko-ohjaimen, jolla portin saa auki. Palokunta on tietoinen putkilukosta.

Hälytyksen sattuessa soitetaan numeroon: 03 340 8330.

Tämän on portin hälytysnumero. Viikonloppuna soitto siirtyy Securitaksen hälytyskeskukseen. He hälyttävät paikalle Securitaksen kiertävän vartijan valvomaan porttiliikennettä.

Hän avaa portin mahdollisesti myöhemmin tulevilla hälytysajoneuvoille ja estää myös asiattomien pääsyn alueelle.

Isommissa tapahtumissa järjestyksenvalvoja on ohjaamassa hälytysajoneuvoja paikalle.

Pelastustie tehtaan etuoville on pidettävä aina esteettömänä. Tämä tulee huomioida esimerkiksi pysäköintiä suunniteltaessa.

Tehdas 108:ssa on etuoven lisäksi kolme hätäpoistumistietä. Poistumisreitit on merkitty kyltein (katso pohjakuva). Tapahtuman järjestäjä huolehtii, että hätäpoistumisreitit pysyvät esteettöminä ja ovet helposti avattavina.

7. Liitteet

7.1 Liite 1: Kuulutusohje alueen tyhjentämiseksi

7.2 Liite 2: Häätöilmoituksen tekeminen ja toimintaohje tulipalon sattuessa

7.3 Liite 3: Sammutusohje

7.4 Liite 4: Tulipalon henkilövahingot

7.5 Liite 5: Tapahtuma-alueen pohjakartta

7.6 Liite 6: Tilakartta

7.7 Liite 7: Tärkeät numerot

7.1. Liite 1: Kuulutusohje alueen tyhjentämiseksi

Hyvä yleisö

**Tilaisuus joudutaan keskeyttämään,
ja alue tyhjentämään.**

**Pyydämme teitä poistumaan rauhallisesti
lähimmän hätäpoistumistien suuntaan.**

Toistan...

7.2. Liite 2: Häät ilmoituksen tekeminen ja toimintaohje tulipalon sattuessa

Hätätilanteessa soita 112

1. Soita hätäpuhelu itse, jos voit.
2. Kerro, mitä on tapahtunut.
3. Kerro tarkka osoite ja kunta.
4. Vastaa sinulle esitettyihin kysymyksiin.
5. Toimi annettujen ohjeiden mukaisesti.
6. Lopeta puhelu vasta saatua siihen luvan.

Opasta auttajat paikalle.

Soita uudestaan, mikäli tilanne muuttuu.

HUOM Jos hätänumero on hetkellisesti ruuhkautunut älä sulje puhelinta. Kuulet nauhoitteen, jossa kehoitetaan odottamaan hetki linjalla.

Hätäpuheluihin vastataan mahdollisimman nopeasti ja aina soittamisjärjestyksessä.

Et tarvitse koskaan suuntanumeroa.

Hätäpuhelu on maksuton, ja matkapuhelimesta voit soittaa jopa ilman SIM korttia.

TOIMI TULIPALON SATTUESSA NÄIN: PELASTA

ensin loukkaantuneet ja vaarassa olevat.

ILMOITA

sitten palosta hätäkeskukseen, numeroon 112.

SAMMUTA

palo tai rajoita se mahdollisuuksien mukaan.

OPASTA

palokunta paikalle.

7.3. Liite 3: Sammutusohje

Sammutus

Nopeasti aloitetulla alkusammutuksella tulipalosta selvittää usein pienin vahingoin. Opettele sammutuskeinot, sillä voit joutua selviytymään omin avuin ennen kuin palokunta ehtii paikalle. Alkusammutukseen sopivat välineet pidetään helposti saatavilla.

Käsisammuttimen käyttö

- pidä kahvojen alapuolelta kiinni
- vedä sokka irti
- lähesty palavaa kohdetta
- ota letkun päästä kiinni
- aloita sammuttaminen 3-5 metrin päästä tuulen yläpuolelta. Aloita edestä, jatka taakse.
- Levitä aine edestakaisella lakaisevalla liikkeellä liekkien juureen.
- sammuta lyhyin suihkauksin
- Jatka sammuttamista, kunnes palava kohde on täysin sammutteen peitossa ja tuli tukahdutettu.

Näin käytät sammutuspeitettä

- Vedä sammutuspeite nauhoista ulos pakkauksesta.
- Ota kiinni peitteen nauhoista tai nurkista.
- Suojaa kätesi peitteen alle.
- Voit suojata itseäsi myös astumalla jalalla peitteen alareunan päälle niin, etteivät liekit pääse peitteen alta kasvoille.
- Ojenna kädet suoraan eteenpäin.
- Lähesty paloa peitteen takana suojassa (ulkona tuulen suunnasta)
- Levitä peite rauhallisesti ja tiiviisti palon päälle tai ympärille.
- Pidä peitettä tiiviisti paikoillaan, kunnes olet varma, että tuli on tukahtunut.

7.4. Liite 4: Tulipalon henkilövahingot

Kun tuli on tarttunut vaatteisiin, on toimittava nopeasti.

Jos omat vaatteesi palavat, heittäydy maahan. Kierrittele maassa, jotta tuli tukahtuu.

Jos jonkun toisen vaatteet palavat, kaada tämä nopeasti maahan. Tukahduta tuli kierrittelemällä tai peitteen tai veden avulla. Peitettä käyttäessäsi muista, että on aloitettava pääpuolesta; siten saadaan suojatuksi kasvot liekeiltä. Jäähdytä kytevät vaatteet vedellä.

Häkämyrkytys

Vaarallisinta palossa ei ole kuumuus vaan hengitykseen joutuvat palokaasut, ennen kaikkea häkä.

Häkää ei huomaa, koska se on hajuton, mauton ja väritön kaasu.

Nukkuva menehtyy siihen nopeasti. Savussa on yleensä aina häkää. Häkämyrkytyksen saanut viedään nopeasti ulos raittiiseen ilmaan. Tarvittaessa annetaan tekohengitystä. Potilasta kannattaa varmuuden vuoksi käyttää sairaalassa.

Palovammat

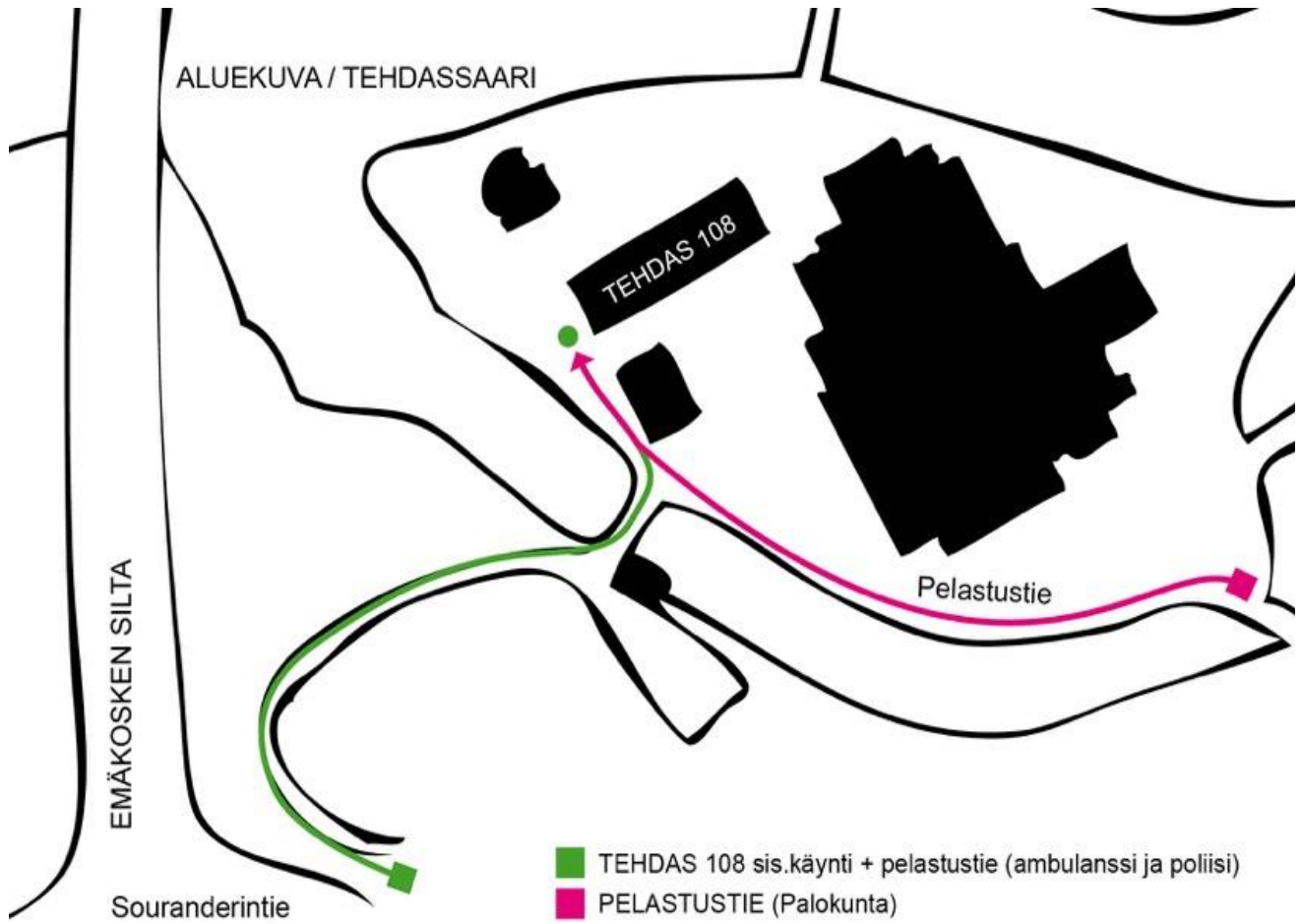
Jos palovamma on vahingoittuneen kämmentä suurempi, on potilas aina vietävä lääkäriin.

Älä ryhdy itse irrottamaan ihoon palanutta vaatekappaletta. Kiedo vahingoittuneen kohdan ympäri mahdollisimman puhdas, kuiva kangas.

Lievän palovamman ensiapu on helppo: viilennä palanutta kohtaa kylmällä vedellä. Älä käytä voiteita tai rasvoja.

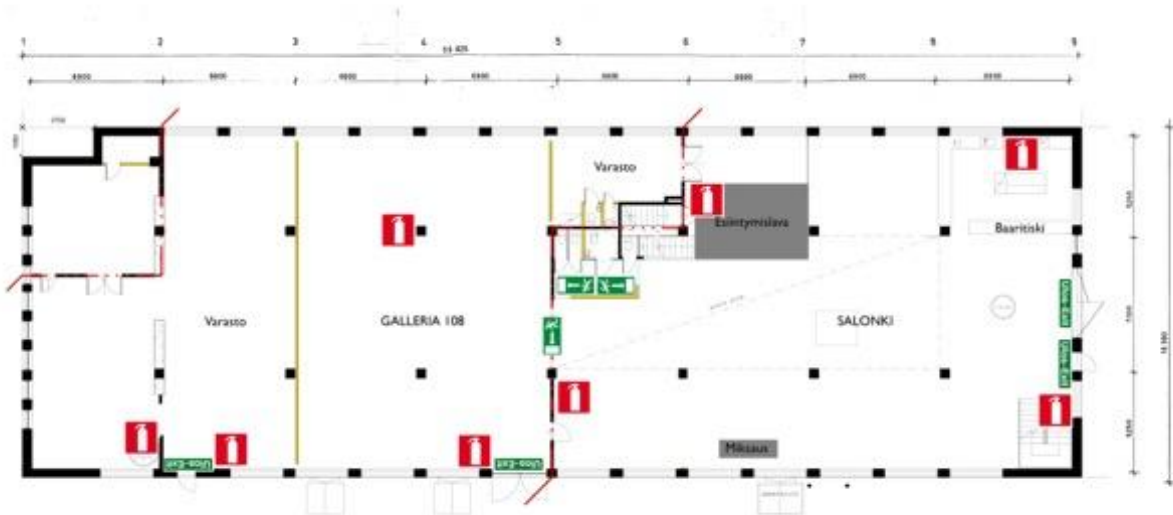
Sähköiskun saanut on heti vietävä sairaalaan. Jos hengitys tai sydän on pysähtynyt, aloita heti elvytys.

7.5. Liite 5: Alueen pohjakartta

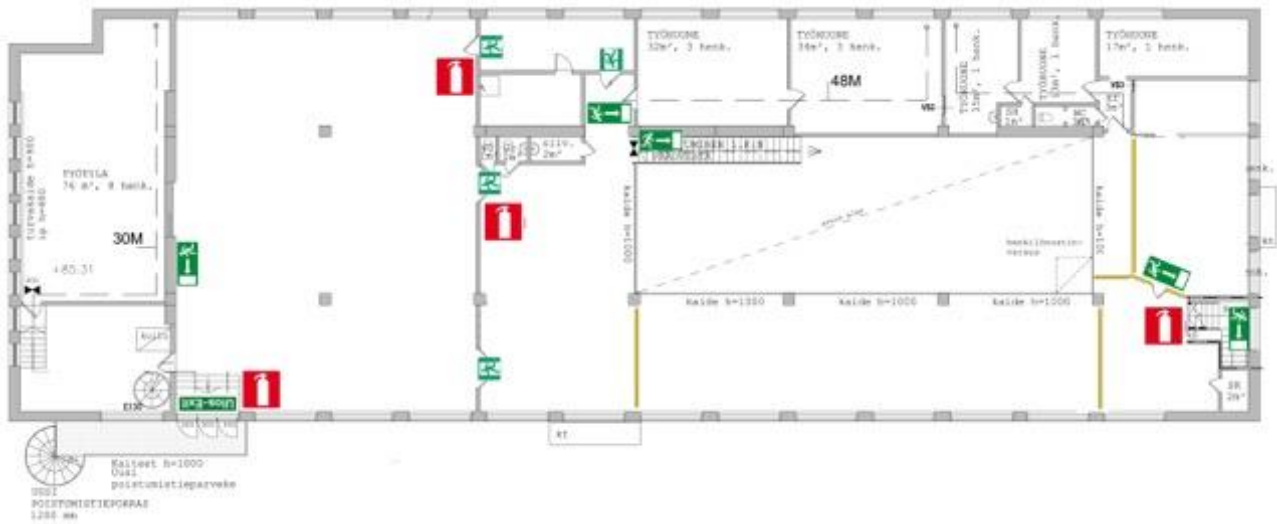


7.6. Liite 6: Tilakartatta

Alakerta:



Yläkerta



7.7 Liite 7: Tärkeit numerot

Yleinen hätänumero: 112

Myrkytystietokeskus: (09) 471 977 tai (09) 4711

Nokian ensiapu:

☎ puh: **(03) 5652 1140**, käyntiosoite: Maununkatu 12

☎ Avoimna: **Ma–Pe klo 8–20, La–Su klo 9–20, Pyhäpäivisin klo 9–20**

☎ Terveyskeskuksen päivystysvastaanoton ollessa suljettuna, kuulet puhelimessa tiedotteen.

☎ **Arkisin klo 20–8 ja viikonloppuisin sekä pyhäpäivinä klo 20–9** kaikki nokialaisten päivystyshoitoa vaativat asiat on keskitetty Taysiin, **Ensiapu Acutaan, puh. (03) 311 66411**

7.8. Liite 8: Toimintaohje lapsen eksyessä

Henkilökunta pitää silmällä ulko-ovea, ettei lapsia pääse yksin ilman vanhempien lupaa poistumaan tapahtuma-alueelta ulos.

Lapsen hukatessa vanhempansa henkilökunta rauhoittelee lasta ja kuuluttaa mikrofonilla eksyneestä lapsesta. Vanhempien hukatessa lapsensa kuulutetaan eksyneestä lapsesta ja samaan aikaan osa henkilökuntaa tarkastaa mahdollisia paikkoja, mihin lapsi olisi voinut joutua (wc, lähiulkoalue). Mikäli lasta ei löydy soitetaan yleiseen hätänumeroon 112.